

## 45 - 51 ÉTOILES

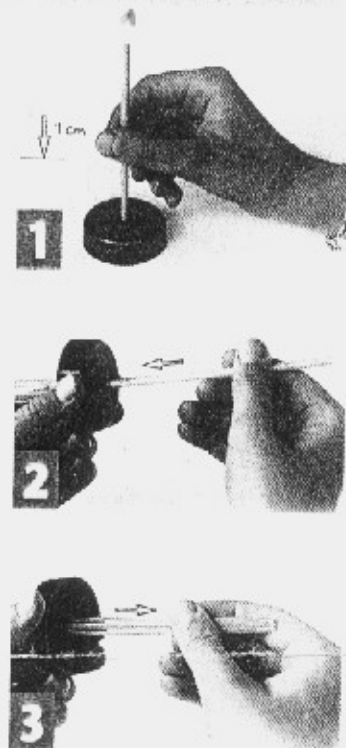
**Fournitures:** brins de paille calibrés; formes pour étoiles en paille, avec anneaux de blocage et séparateurs. Il existe différents sets comprenant les fournitures ci-dessus plus une notice explicative, vendus en boutiques de loisirs créatifs ou par correspondance, ou à commander directement chez Diez (adresse à la page 51); ciseaux pour couper la paille; fil épais pour lier les brins, par ex. du cordonnnet grosseur 30.

### Conseils généraux

**Les brins de paille:** choisissez-les de bonne qualité, c'est-à-dire de belle épaisseur et réguliers. Pour une étoile, sélectionnez toujours des brins de même grosseur, l'aspect fini sera plus harmonieux. Il n'est pas nécessaire de ramollir ou d'aplatir les brins. Les brins sélectionnés pour les loisirs créatifs mesurent en général 22 cm. Ils doivent être raccourcis pour fabriquer les étoiles seulement après avoir été réduits en largeur. Longueurs utilisées pour la fabrication des étoiles:

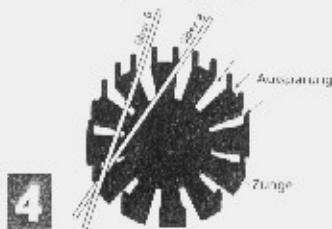
14,6 cm =  $\frac{2}{3}$  de longueur de brin  
11 cm =  $\frac{1}{2}$  de longueur de brin  
7,3 cm =  $\frac{1}{3}$  de longueur de brin  
Dans nos explications, la longueur des brins est indiquée dans la rubrique Coupe, par ex. brin latéral  $\frac{1}{3}$ .

**Séparateur de brin:** il sert à séparer un brin en 3, 4 ou 6 brins plus fins, selon la grosseur initiale des brins. Posez le séparateur sur la table, placez le brin de paille verticalement au centre et enfoncez-le d'une légère pression pour commencer à le diviser (fig. 1).

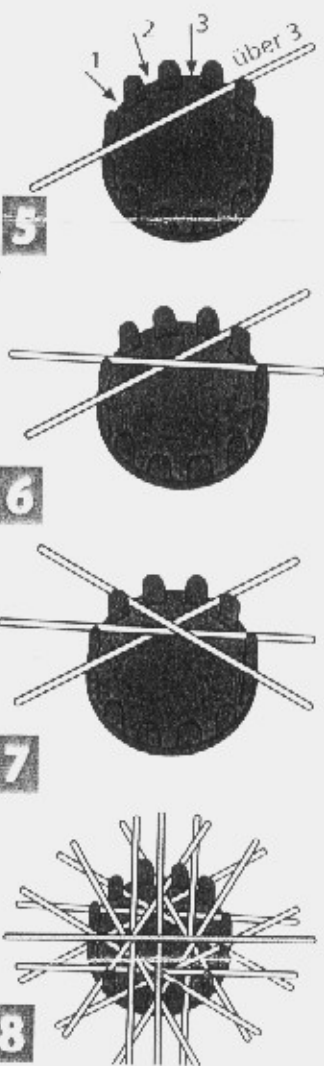


Prenez le séparateur dans l'autre main, poussez la moitié de la longueur du brin à travers le séparateur (fig. 2). Pour terminer, tirez le restant du brin pour le faire passer dans le séparateur (fig. 3). Veillez à toujours faire glisser le brin perpendiculairement au séparateur.

**Formes pour étoiles:** elles facilitent grandement le montage d'une étoile, car elles permettent une compartimentation parfaite. Les brins de paille sont placés dans les différents espaces selon un schéma (voir les explications) et maintenus avec un anneau de blocage. Il existe de petites formes (4,1 cm de Ø) comprenant 8 espaces et des grands (5,1 cm de Ø) comprenant 12 espaces. À l'intérieur de ces formes, des lignes fines et épaisses sont tracées, pour guider le montage. Dans les notices explicatives se trouvent parfois des gabarits à placer à l'intérieur de ces formes, comme guides de montage. Grâce à ces lignes et ces gabarits, il est plus facile pour les débutants de repérer comment placer les brins de paille dans la forme. Ces aides de montage ne seront plus nécessaires avec un peu d'expérience. Pour les grandes étoiles, il existe une forme de base (9,8 cm de Ø) pour 12 ou 24 espaces (fig. 4).



**Réalisation:** une fois les brins de paille séparés et coupés à la bonne longueur, ils seront empilés dans la forme un à un, dans le sens des aiguilles d'une montre. La fig. 5 montre le 1er brin placé dans une forme à 12 espaces. 3 espaces restent libres, c.à.d. que le brin est placé "au-delà de 3" espaces libres. Les figures 6 et 7 montrent la position du 2e et du 3e brin. L'on pose les brins de la main droite et l'on maintient de la main gauche le dernier brin posé. Ces brins placés ainsi sont appelés brins latéraux.

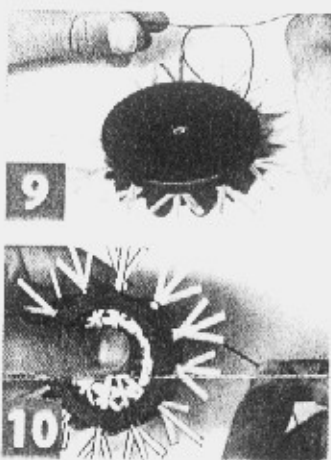


Les brins passant par le milieu de la forme sont appelés brins en croix (en foncé sur la fig. 8).

Après avoir placé tous les brins dans la forme, maintenez-les avec l'anneau de blocage, puis entourez de fil les extrémités de brins qui dépassent de la forme.

**Technique de nouage:** coupez un cordonnnet d'env. 40 cm, faites un double nœud sur les brins dépassant d'un espace. Tournez la forme pour que le nœud se retrouve au dos de l'étoile.

**Astuce:** en passant le fil deux fois dans la boucle, le premier nœud ne pourra plus se défaire (fig. 9). Laissez pendre le début du fil d'env. 10 cm, qui servira par la suite à nouer les extrémités de fil entre elles, une fois l'étoile entourée de fil.



Faites courir le fil jusqu'au prochain espace (dans le sens ou à l'inverse des aiguilles d'une montre) en le passant au-dessous de la forme jusqu'au prochain croisement de brins. Le fil doit passer derrière ce croisement et être guidé vers le haut (fig. 10).



Enroulez le fil 2 fois autour du croisement de brins, pour le 3e tour, glissez le fil entre le brin en croix et les brins latéraux (fig. 11).

Guidez le fil vers le bas jusqu'au prochain croisement de brins. Entourez chaque croisement comme décrit plus haut. Une fois revenu au point de départ, entourez encore 1 fois le 1er croisement de brins, guidez le fil dans le croisement en le passant sous le brin en croix, puis nouez ensemble les deux extrémités de fil sur l'envers de l'étoile.

**Astuce:** pour les étoiles dont les croisements de branches sont complexes, aidez-vous d'une aiguille à broder.

Retirez l'anneau de blocage, dégagez l'étoile avec précaution de la forme, puis recoupez les brins selon le croquis donné dans l'explication. Dans les explications, nous parlons d'étoiles à double et triple superposition, ce qui signifie qu'elles sont composées respectivement de 2 et 3 couches de brins latéraux superposés.